

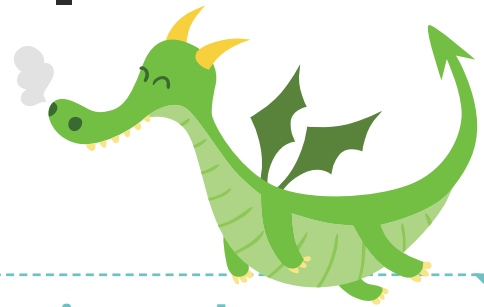
NIE dla SMOGU



**DLACZEGO SMOG
JEST GROŹNY JAK SMOK?**

SCENARIUSZ ZAJĘĆ DLA NAUCZYCIELI WYCHOWANIA PRZEDSZKOLNEGO

Temat: **Dlaczego smog jest groźny jak smok?**



Cele:

▶ Reagowanie na niebezpieczeństwa zagrażające życiu i zdrowiu. Budowanie dziecięcej wiedzy o świecie społecznym, przyrodniczym i technicznym.

Cele szczegółowe:

Dziecko:

- ▶ wie, czym jest smog i jak powstaje;
- ▶ rozumie, że oddychanie skażonym powietrzem może mieć tragiczne skutki dla zdrowia;
- ▶ wie, jak można zmniejszać zagrożenie dla organizmu wynikające z istnienia smogu;
- ▶ podaje propozycje działań człowieka zmniejszających zagrożenie smogiem;
- ▶ stara się łączyć przyczynę ze skutkiem i próbuje przewidywać, co się może zdarzyć;
- ▶ dba o swoje zdrowie;
- ▶ zna zagrożenia płynące ze świata ludzi, roślin i zwierząt i unika ich;
- ▶ wie, jakie warunki potrzebne są do rozwoju zwierząt i wzrostu roślin.

Na co będę zwracać uwagę:

- ▶ wyjaśnię, czym jest smog;
- ▶ wymienię przyczyny jego powstawania;
- ▶ podam sposoby walki ze smogiem.

Pytanie kluczowe:

- ▶ **Dlaczego smog jest groźny jak smok?**

Formy i metody pracy:

▶ formy: indywidualna, zespołowa, grupowa, metody: poglądowa (eksperyment), dyskusja kierowana, karty pracy.

Materiały i lista załączników:

- ▶ kartki papieru formatu A4
- ▶ kolorowe kredki
- ▶ taśma malarska
- ▶ tekst bajki „Chory domek”
- ▶ ilustracje do opowiadania
- ▶ różne drobne przedmioty (patyki, drewno, papier, butelki plastikowe, gumowe zabawki, szmatki itp.)
- ▶ kosz wiklinowy na drewno, worek foliowy na śmieci
- ▶ duża sylwetka drzewa bez liści
- ▶ papierowe, zielone listki w dużej ilości
- ▶ chusta animacyjna lub koc lub większy kawałek materiału np. prześcieradło
- ▶ melodia „Czarowanie” Pedagogiki Zabawy KLANZA lub inna melodia o łagodnym nastroju
- ▶ strzykawka, pojemnik z wodą
- ▶ suszarka do włosów lub wentylator
- ▶ świeczka
- ▶ karta pracy dla ucznia „Znajdź różnicę”

Czas: 45-60 minut

Autor: Dorota Sobota, Teresa Kubowicz
Redakcja: Małgorzata Grzywacz, Anna Łajkowska
Korekta językowa: Edyta Dendra
Projekt graficzny: Katarzyna Dobromilska
Copyright © LIBRUS Katowice 2017



PRZEBIEG LEKCJI:

1. Nauczyciel po przywitaniu z dziećmi rozpoczyna zajęcia ćwiczeniem „Drzewo wesołe – drzewo smutne”.



2. Nauczyciel czyta dzieciom opowiadanie „Chory domek”.



PRZEBIEG LEKCJI OBJAŚNIENIA:

Ad 1. Ćwiczenie „Drzewo wesołe – drzewo smutne”.

a) Dzieci podzielone na dwie grupy otrzymują kartki papieru i kolorowe kredki. Polecenie dla pierwszej grupy: niech każdy narysuje drzewo, które jest smutne. Jak takie drzewo może wyglądać? Co mu przeszkadza w życiu? Jakie jest jego otoczenie i ono samo?

Dzieci z drugiej grupy mają narysować drzewo wesołe. Czym różni się od smutnego? Co sprzyja jego egzystencji?

b) Zawieszenie prac w dwóch specjalnie oznaczonych miejscach: drzewa smutne pod szarą chmurką, wesołe – pod słońcem (do wykorzystania ilustracje z załącznika nr 2). Omówienie treści prac. Zwrócenie uwagi na elementy zagrażające życiu roślin.

Który świat bardziej się nam podoba? Świat drzew smutnych czy wesołych? Gdzie żyłoby nam się lepiej i dlaczego?

Ad 2. Opowiadanie „Chory domek”. Załącznik nr 1 i 2.

Nauczyciel czyta dzieciom opowiadanie (załącznik 1) i posługuje się ilustracjami (załącznik nr 2). Następnie rozpoczyna rozmowę na temat opowiadania. Pytania pomocnicze:

- co spowodowało, że pojawiło się zanieczyszczenie powietrza?
- jakiej rady udzielił doktor mieszkańcom zielonego domku?

3. Zabawa w segregowanie.

4. Doświadczenia z powietrzem i nie tylko.



Ad 3. Na sali rozrzucone są różne przedmioty. Zadaniem dzieci jest pozбиieranie tych rzeczy wg zasady: to czym można palić w piecu – do koszyka wiklinowego, to czym nie można – do worka na śmieci. Zebrane przedmioty odkładamy we wcześniej ustalone miejsce.

Ad 4. Do słóiczka lub butelki z niewielką ilością wody wrzucamy zapaloną, kolorową gazetę, po czym szybko zamykamy pojemnik. W doświadczeniu może pomagać nauczycielowi dziecko (niezbędne jest zadbanie o bezpieczeństwo).

Po spaleniu gazety w słóiczku pojawia się „dym”. Dzięki szczelnemu zamknięciu pojemnika dym w nim pozostaje. Nauczyciel zadaje pytanie dotyczące powstawania podobnego zjawiska w środowisku. Podobnie jest ze smogiem – wisi nad miastem.

Po tym eksperymencie nauczyciel prosi dzieci o uwagę i proponuje kilka małych doświadczeń:

- Dzieci oddychają głęboko, nabierają powietrza i zatrzymują w płucach... następnie wypuszczają. Wniosek – powietrze jest potrzebne do oddychania.
- Nauczyciel wciąga powietrze do strzykawki, a następnie wypuszcza je do szklanki pełnej wody... powietrze „bąbelkuje” w wodzie. Wniosek – powietrze jest niewidocznym gazem.
- Nauczyciel uruchamia suszarkę do włosów lub wentylator – powiew powietrza wprawia w ruch wiatraczek. Wniosek – powietrze wprawia w ruch przedmioty, można strumień powietrza skierować na pojemnik z pierwszego doświadczenia. Wniosek – wiatr przepędza smog.
- Powietrze wydmuchiwane przez suszarkę przenosi zapach perfum i zmywacza do paznokci. Wniosek – powietrze jest nośnikiem aromatów.
- Na wilgotnym gaziku trzymanym nad świeczką lampy zbiera się sadza. Wniosek – filtry oczyszczają powietrze.

5. Quiz.



6. Zabawa „Czarowanie”.

7. Zakończenie zajęć.

Ad 5. Każde dziecko otrzymuje dwa emblematy: szarą smutną chmurkę i żółte wesołe słońeczko (zał. 4). Nauczyciel podaje stwierdzenia dotyczące przyrody, dzieci podnoszą do góry odpowiedni emblemat w zależności od tego, czy coś służy czy szkodzi środowisku.

Przykładowe stwierdzenia:

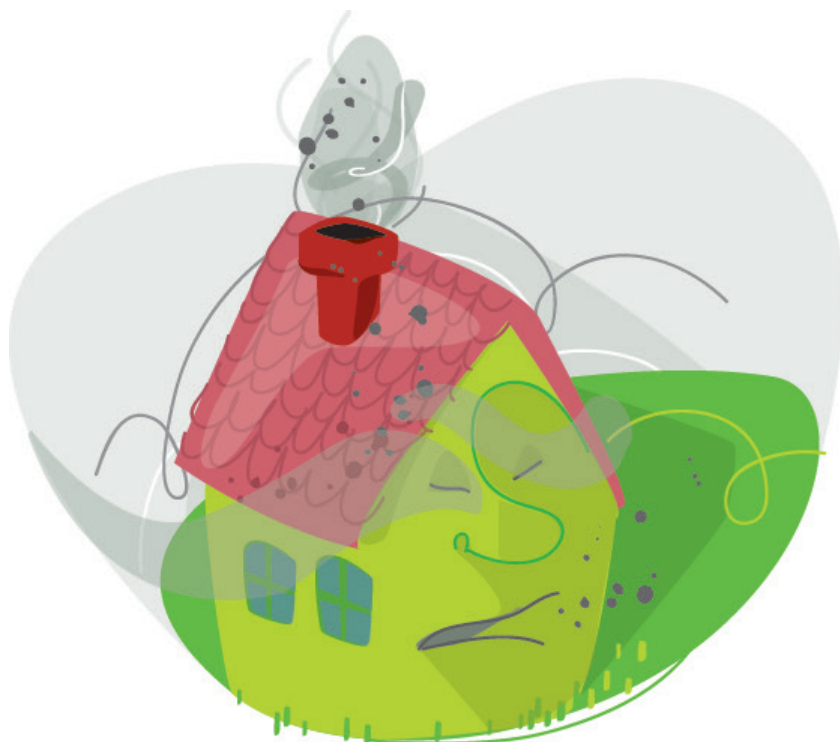
- spaliny z samochodów zanieczyszczają środowisko – chmurka,
- filtry na kominach pomagają dbać o powietrze – słońko,
- spalanie śmieci to bardzo zła praktyka ludzi – chmurka,
- sadzenie drzew sprzyja oczyszczaniu powietrza – słońko,
- na chorym drzewie nie rosną listki – chmurka.

Ad 6. Po ostatnim stwierdzeniu nauczyciel zawiesza na tablicy sylwetę drzewa bez liści (zał. 3). Rozpoczyna zabawę zręcznościową „Czarowanie”. Upřednio zebrany (zawiązany) worek śmieci umieszczamy na chuście animacyjnej i w rytm melodii „Czarowanie” (KLANZA lub inna melodia o podobnym nastroju) podrzucamy do góry. Prosi dzieci o zaczarowanie złego worka ze śmieciami w coś dobrego, pozytywnego dla środowiska. W międzyczasie nauczyciel zamienia worek śmieci na pełen zielonych liści (upřednio przygotowany) i po jego rozpakowaniu dzieci dekorują listkami przygotowaną wcześniej sylwetę drzewa.

Ad 7. Nauczyciel dziękuje dzieciom za aktywność. Nauczyciel podsumowuje wiedzę przyswojoną na zajęciach, kończąc nawiązuje do pytania kluczowego np.: „Wasze wypowiedzi i rysunki przekonały mnie, że smog jest naprawdę groźny (jak smok). Wiemy też, jak można go pokonywać. Wierzę, że razem będziemy poszukiwać sojuszników w naszej walce, bo przecież chcemy długo i bezpiecznie żyć!”

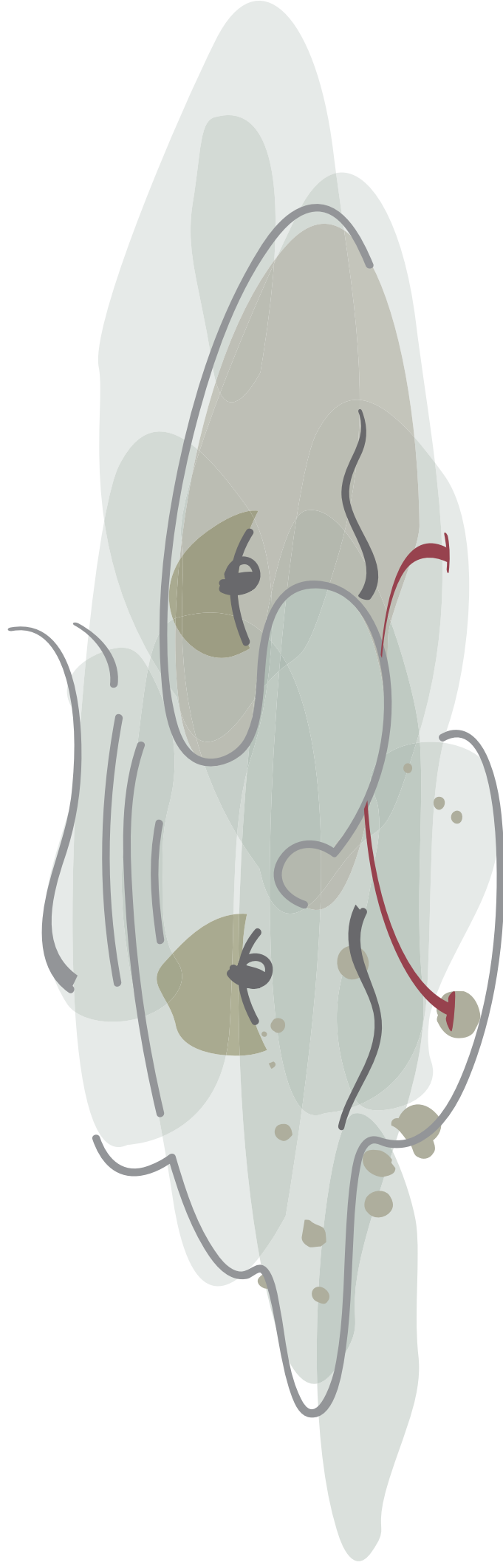
Opowiadanie „Chory domek”

W pewnym mieście stał sobie mały, zielony domek z czerwonym kominem. Pewnego dnia stało się coś dziwnego... Mieszkańcy domku rozpalili w dużym węglowym piecu rzeczy, które wpadły im w ręce, a były to śmieci, gumowe stare zabawki... Z komina zaczął unosić się czarny, duszący dym, który natychmiast rozprzestrzenił się wokół domu i okolicy. I tak było codziennie aż do momentu, kiedy dom zachorował. Zaczął się dusić i kaszleć, a piękny, czerwony komin nie mógł oddychać... Wezwano doktora, który sprawdził i bardzo dokładnie przebadał piec. Ogromnie się zmartwił, gdy zobaczył, czym mieszkańcy zielonego domku w nim palili. Wystawił receptę na natychmiastową wymianę pieca i zakaz spalania śmieci. Po jakimś czasie dom był całkowicie zdrowy. W okolicy z daleka było widać piękny, zielony domek z czerwonym kominem, nad którym świeciło słońce i nad którym unosił się biały dym.

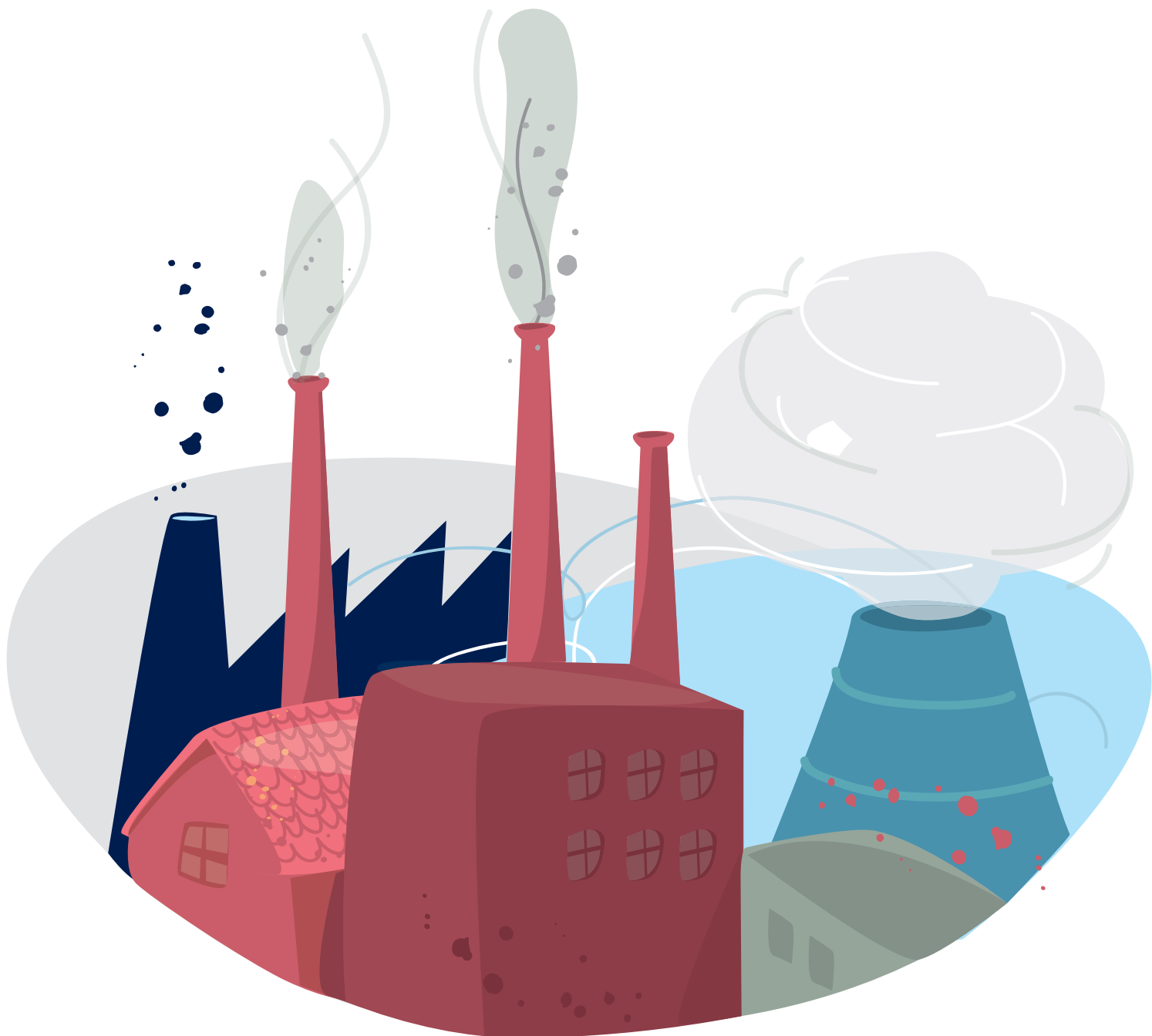


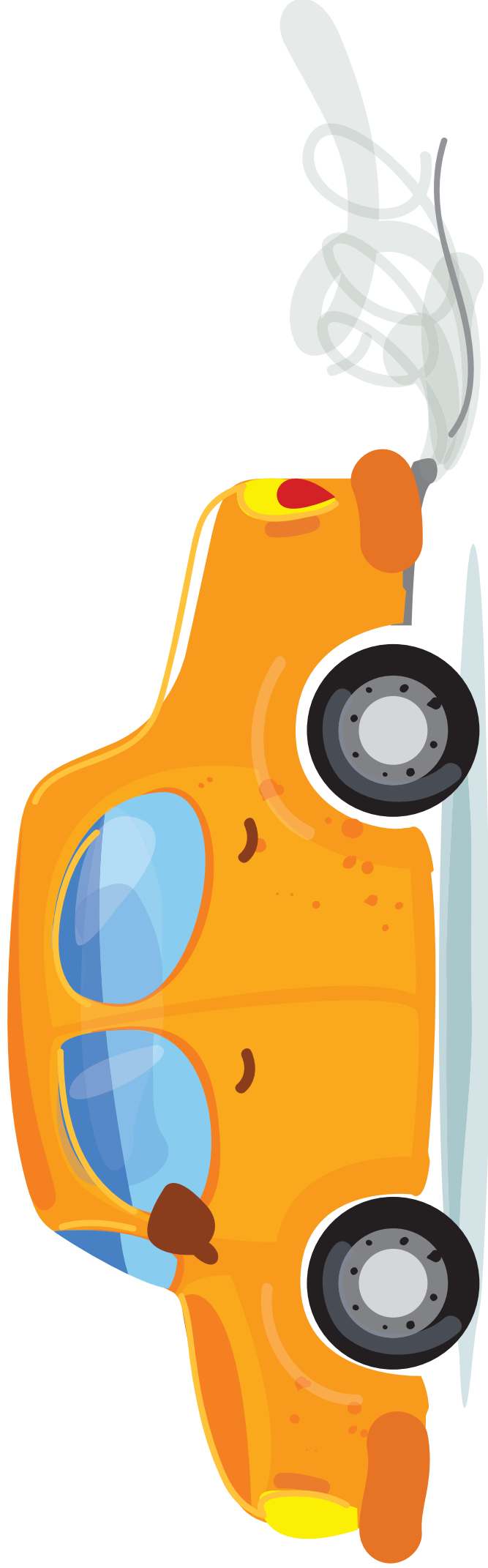


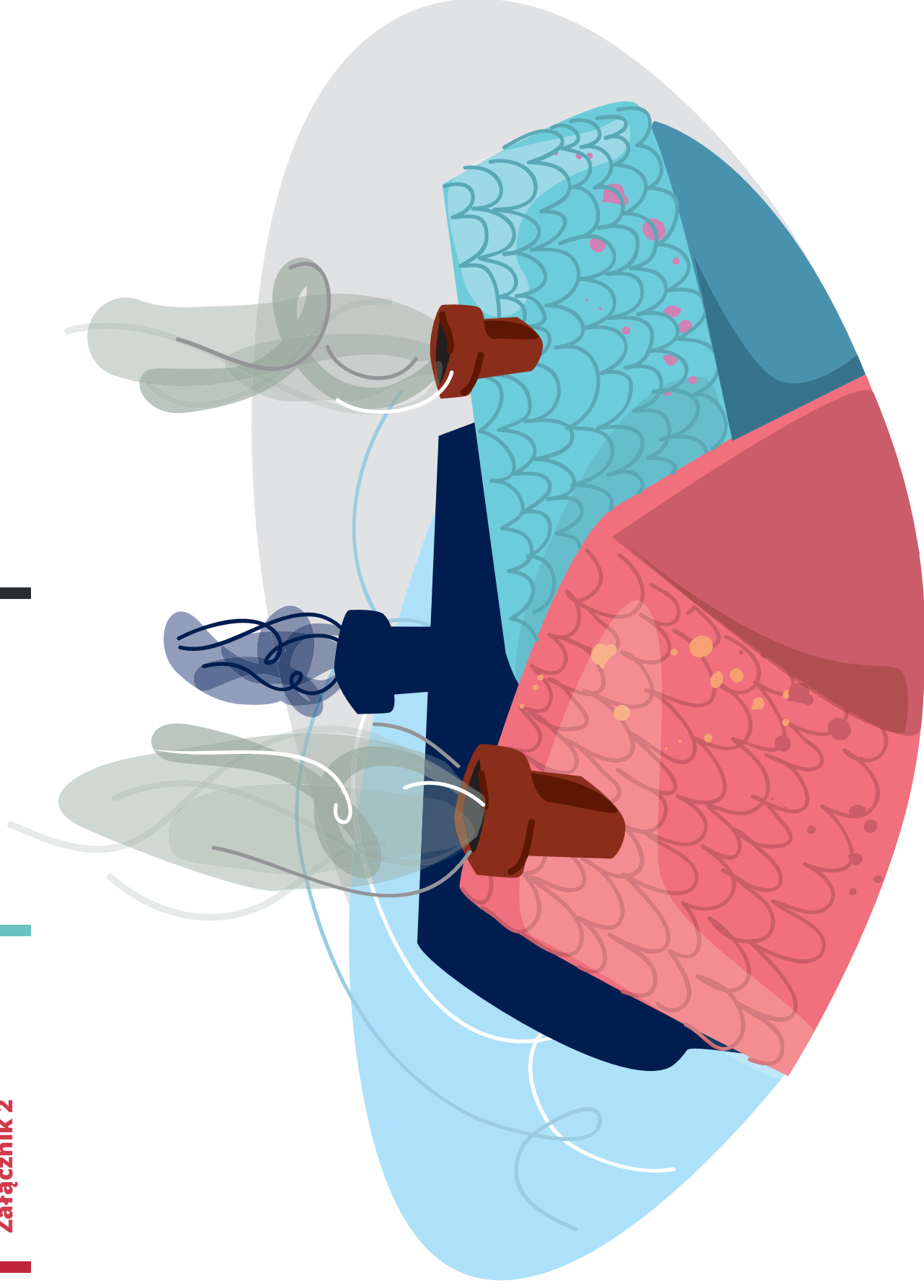




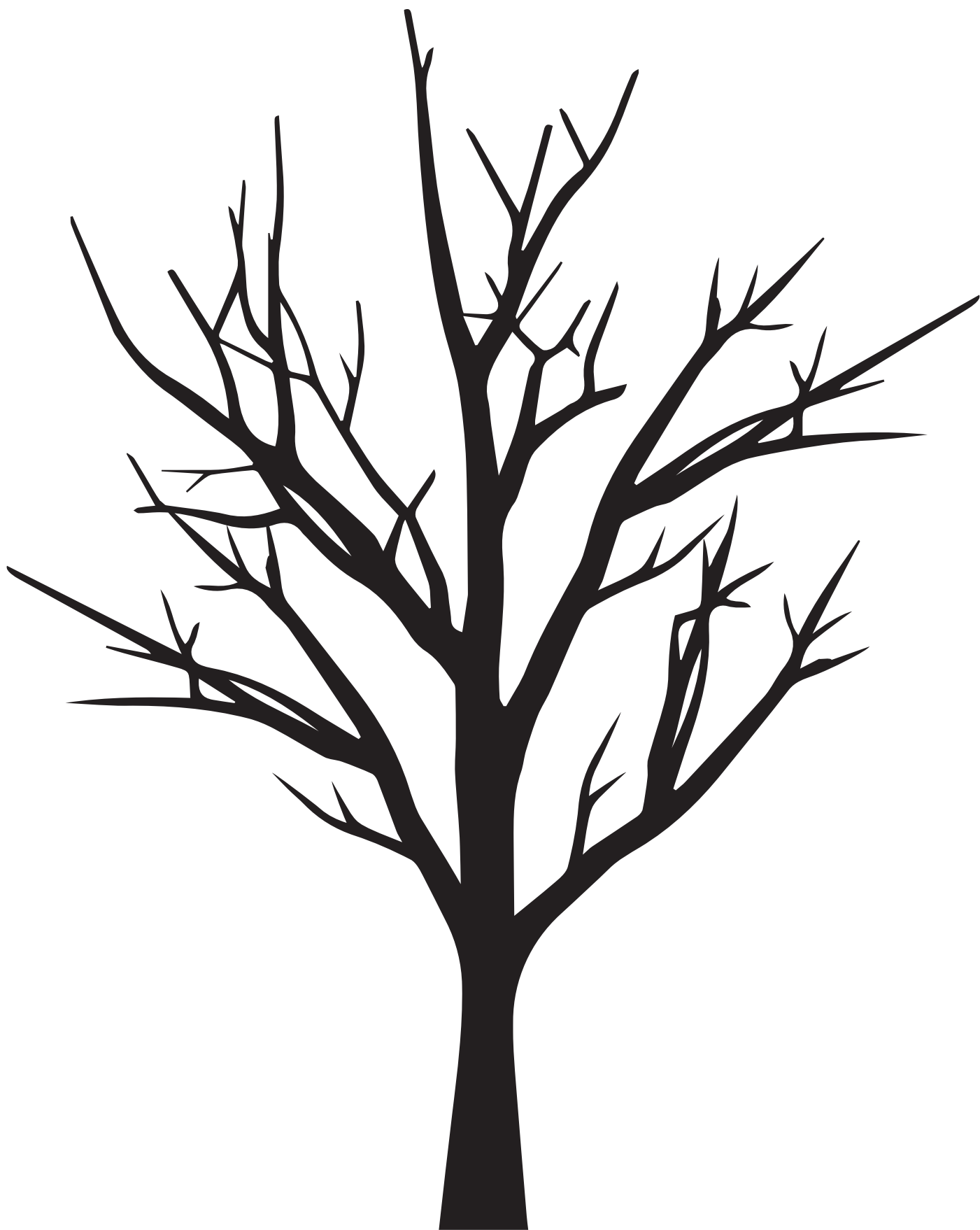


















ZNAJDŹ RÓŻNICĘ

Znajdź 8 różnic między obrazkami.

