

FABUŁA GRY

Gra "Smog" jest elementem edukacji ekologicznej, której zadaniem jest rozszerzanie świadomości uczniów, a także środowiska lokalnego na temat smogu oraz niebezpieczeństw płynących z jego obecności. Gra ta również ma za zadanie zachęcić społeczność do propagowania akcji ochrony środowiska i zasobów naszej planety Ziemi.

Celem oraz ideą poniższej gry jest pobudzenie uczestników do refleksji nad globalnym kontekstem oraz uświadomienie skutków ich codziennych wyborów i nawyków. Przy pomocy kodów QR rozmieszczonych w różnych sferach miasta/wsi uczniowie zdobywają wiedzę, oraz budują świadomość zagrożeń jakie niesie ze sobą zanieczyszczone powietrze. Dodatkowym aspektem wyżej wymienionej gry jest przedstawienie młodzieży stron oraz materiałów, dzięki którym będą mogli znaleźć odpowiedzi na nurtujące ich pytania.

PRZEBIEG GRY:

Uczestnicy:

W grze biorą udział 2 drużyny (taka sama liczba osób). Każda drużyna tworzy nazwę zespołu oraz typuje lidera.

Miejsce:

Grę można przeprowadzić w dowolnym mieście/wsi. Ważne, aby poszczególne stacje były od siebie w takiej odległości, aby drużyny nie przeszkadzały sobie wzajemnie. Szczegółowe informacje co do przestrzeni wskazanej do wykonywania zadań podane są przy każdej stacji gry. Wszystkim stacjom należy nadać numery i umiejscowić je w odpowiedniej kolejności, tak aby znajdowały się możliwie jak najbliżej siebie.

Obsługa gry:

Każdą ze stacji oraz wykonanie zadań nadzoruje i weryfikuje opiekun poszczególnych grup.

Czas:

Na każdą stację należy przeznaczyć ok. 30 minut, dodatkowo należy pamiętać o czasie potrzebnym do przemieszczania się pomiędzy poszczególnymi stacjami (uzależniony jest od odległości pomiędzy punktami w danym mieście/wsi).

Kto wygrywa:

Wygranym jest każdy zaangażowany uczestnik gry. Buduje to motywację do współpracy w grupie, przez którą nikt nie czuje się gorszy lub niedoceniony.

Modyfikacje:

Gra może być modyfikowana tak, aby uwzględniać warunki lokalowe, terenowe i wiekowe uczniów.

Rozpoczęcie gry:

Na początku każda drużyna otrzymuje instrukcję, w której znajdują się szczegółowe zadania oraz informacje dotyczące przebiegu gry. Wszystkie drużyny rozpoczynają grę w tym samym czasie.

Wykonywanie zadań:

Przy każdej stacji znajduje się wprowadzenie zaszyfrowane w postaci QR kodów. Zadania często składają się z kilku części, drużyny wykonują zadania, a stację uznaje się za zaliczoną po wykonaniu wszystkich zadań.

Zaliczenie zadań:

W momencie wykonania zadania opiekun drużyny potwierdza to swoim podpisem na kartach odpowiedzi.

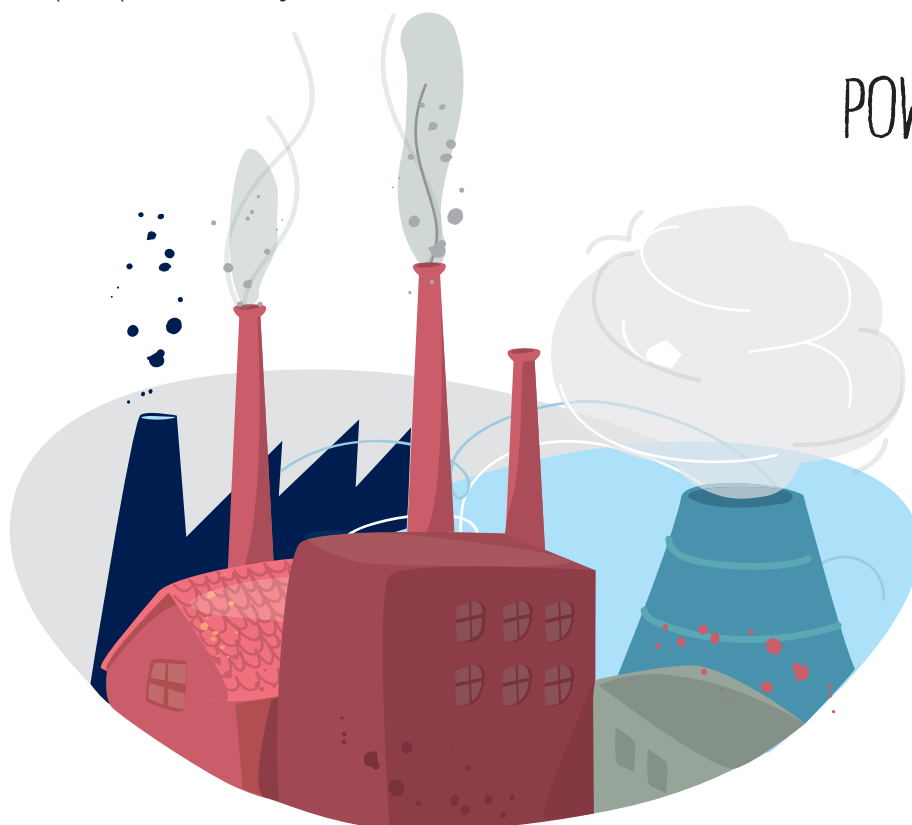
INSTRUKCJA

Witajcie uczestnicy, waszym zadaniem jest odnalezienie stacji (podanych przez nauczyciela), a następnie odczytanie QR kodów, pod którymi ukryte są informacje oraz czekające na Was zadania do realizacji. Aby móc odczytać zaszyfrowane wiadomości i zadania, będziecie potrzebować co najmniej jednego smartfona z zainstalowaną aplikacją do odczytywania kodów QR. Aplikację taką bez trudu znajdziecie w sklepach Google Play oraz App Store.

Odnalezienie, odczytanie i odpowiedź na zaszyfrowane pytania to nie koniec Waszego zadania. Pytania z wybranych stacji, na które odpowiedzieliście, zadajcie 10 napotkanym przechodniom (w okolicy Waszej stacji). Jeżeli nie będą znali na nie odpowiedzi lub udzielą nieprawidłowej, Waszym zadaniem będzie informowanie ich o prawidłowej odpowiedzi i uświadomienie o zagrożeniach. Wyniki swoich ankiet zapiszcie na kartach pracy.

Po odnalezieniu oraz zrealizowaniu zadań na poszczególnych stacjach, udajcie się do miejsca startu, w którym spotkacie się z drugą drużyną. Podzielcie się spostrzeżeniami oraz wynikami przeprowadzonych ankiet.

POWODZENIA!



1. STACJA

NP. URZĄD MIASTA/GMINY/ZAKŁAD OCHRONY ŚRODOWISKA



Zestaw pytań dotyczący tekstu.

- Z czego składa się smog (związki chemiczne)?
- Co emituje największy odsetek smogu?
- Co wpływa na powstawanie smogu?
- Jak możemy walczyć ze smogiem?



1. KARTA PRACY

URZĄD MIASTA/GMINY/ZAKŁAD OCHRONY ŚRODOWISKA

Dane



Zadania



1.....
.....
.....
.....

2.....
.....
.....
.....

3.....
.....
.....
.....

4.....
.....
.....
.....

1. KARTA PRACY

ANKIETA DLA 10 PRZECHODNIÓW

poprawna odpowiedź ✓ niepoprawna odpowiedź ✗ brak odpowiedzi -

Ankietowani	Pytanie 1	Pytanie 2	Pytanie 3	Pytanie 4
1				
2				
3				
4				
5				
6				
7				
8				
9				
10				

2. STACJA

NP. OŚRODEK ZDROWIA, PRZYCHODNIA ITP.

Celem tej stacji jest uświadomienie uczniom, jakie negatywne skutki dla organizmu człowieka niesie smog.



Zadania do stacji 2:

Zapoznaj się z 2 obrazkami dotyczącymi zagrożeń dla człowieka

- Jak chronić się przed smogiem i go zatrzymać?
- Sprawdź, jakie zagrożenia dla Twojego organizmu niesie smog.



2. KARTA PRACY

STACJA OŚRODEK ZDROWIA, PRZYCHODNIA

Dane

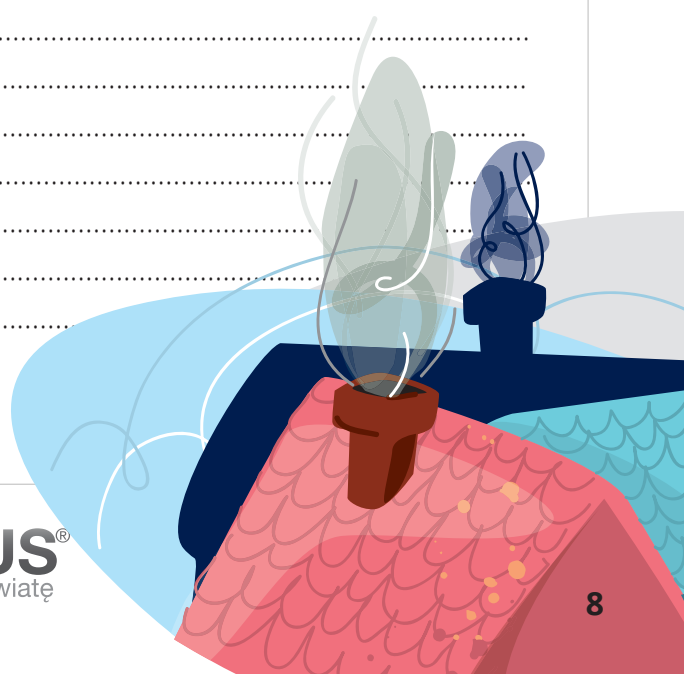


Zadania



1.....
.....
.....
.....
.....
.....
.....
.....
.....
.....
.....

2.....
.....
.....
.....
.....
.....
.....
.....
.....
.....
.....

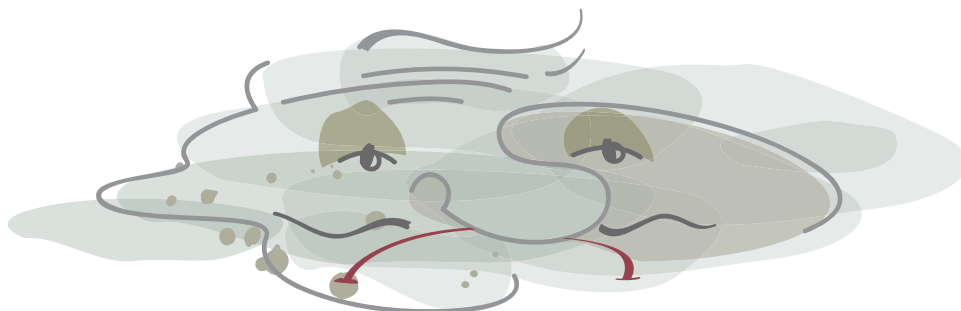


2. KARTA PRACY

ANKIETA DLA 10 PRZECHODNIÓW

poprawna odpowiedź ✓ niepoprawna odpowiedź ✗ brak odpowiedzi -

Ankietowani	Pytanie 1	Pytanie 2
1		
2		
3		
4		
5		
6		
7		
8		
9		
10		



3. STACJA

PARK



Zadania do stacji 3:

- Odszukaj najbliższą stację kontrolną.
- Zapoznaj się z legendą mapy.
- Przeanalizuj ostatnie 10 dni i odpowiedz, czy jakaś norma została przekroczona?
- Sprawdź stężenie pyłów w 3 dużych miastach Polski (Kraków, Gdańsk, Warszawa) i porównaj je z wynikami z Twojej okolicy.



3. KARTA PRACY

PARK

Dane



Zadania



1.....
.....
.....

2.....
.....
.....

3.....
.....
.....

4.....
.....
.....

4. STACJA

SZKOŁA

Ta stacja powstała, aby grupy biorące udział w zabawie mogły podzielić się ze sobą swoimi spostrzeżeniami. W tym punkcie uczestnicy mają za zadanie przeanalizować wykonane przez siebie ankiety.

Grupy powinny odpowiedzieć wspólnie na pytania:

- Czy nasza populacja wie, co to jest smog?
- Czy zdajemy sobie sprawę z tego, jak groźny dla naszego życia jest smog?
- Czy wiemy, jak możemy się uchronić przed smogiem?
- Czy jesteśmy skazani na życie w zanieczyszczonym środowisku?
- W jaki sposób zahamować powstawanie smogu?

Prowadzący na tej stacji powinien zachęcić uczestników do zapoznania się z kalendarzem ekologa i zaangażowania się m.in. w:

22 marca – Światowy Dzień Wody

W tym dniu przede wszystkim należy uświadomić uczestników, że zaledwie 3% wody na Ziemi stanowią zasoby wody słodkiej, z czego tylko 1% to woda pitna. Światowy Dzień Wody został ustanowiony w celu zwrócenia uwagi na najważniejsze problemy związane z ograniczonym dostępem do czystej wody słodkiej. Święto to co roku jest obchodzone pod innym hasłem. W poprzednich latach podejmowane był m.in. tematy: woda i energia, woda dla życia, woda dla miast, woda i praca, woda i ścieki, natura dla wody.

22 kwietnia – Dzień Ziemi

Dzień ten przypomina nam o tym, abyśmy szanowali nasze miejsce zamieszkania (Ziemia), któremu tyle zawdzięczamy. W tym dniu owiększość szkół uczestniczy w zbieraniu śmieci. Dzień Ziemi to również doskonała okazja do zrezygnowania z samochodu i komunikacji miejskiej. Można użyć alternatywnych środków komunikacji takich jak rower, hulajnoga albo po prostu poruszać się pieszo. Propagując taki styl życia, na pewno ograniczymy emisję spalin.

Ten dzień jest również okazją do tego, aby posadzić drzewo. Należy pamiętać, że drzewa nie tylko dają nam tlen, ale również chronią glebę i klimat. Osoby zaangażowane mogą potem latami obserwować jego wzrost.

22 kwietnia można także zbierać makulaturę. Zebraną makulaturę można przekazać do specjalnych punktów, które produkują z nich nowy papier. Można też dać im drugie życie, robiąc z papieru różne rzeczy.

6 czerwca – Dzień bez Samochodu

To dzień w którym każda osoba posiadająca samochód powinna zrezygnować z poruszania się nim i skorzystać z komunikacji miejskiej lub ze roweru, hulajnogi albo poruszać się pieszo. Takie zachowanie może uświadomić ludziom, jak duży wpływ mają spaliny na powietrze, którym oddychamy.

3 weekend września – Sprzątanie Świata

W dniu tym oczyszczamy nasze miasta z śmieci, które znajdują się w miejscach nieprzeznaczonych do ich składowania. Uczymy się również, jak je segregować, aby móc je ponownie wykorzystać.

10 października – Święto Drzewa

Jest to dzień, w którym prowadzona jest akcja sadzenia drzew, a także promocji zieleni, która ma na celu zwiększyć świadomość ekologiczną w społeczeństwie. W dzisiejszych czasach niestety coraz więcej terenów zielonych zastępujemy betonowymi konstrukcjami. W sytuacjach takich traci na tym nie tylko krajobraz, ale także człowiek. Przez takie zachowanie ludzi coraz mniej obcujemy z przyrodą, a coraz częściej żyjemy w zanieczyszczonych miastach. Ten dzień ma na celu uświadomienie człowieka, że drzewa stanowią naturalną barierę ochronną przeciwko pyłom i hałasowi, a ponadto filtrują powietrze. W tym dniu można także przygotować szarfy na drzewa z różnymi hasłami: "Nie ścinaj mnie – to ja daję Ci czyste powietrze", "Produkuję dla Ciebie tlen" itp.

W tym dniu można również skontaktować się z różnymi organizacjami, klubami, fundacjami, ponieważ bardzo często za surowce do użytku wtórnego można pozyskać darmowe sadzonki.

NIE dla SMOGU

ORGANIZATOR



PARTNER

PHILIPS